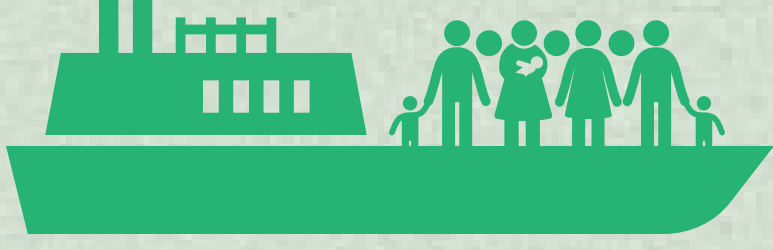




Espoon matkailutulo ja -työllisyys vuonna 2021



118 M €

Välitön matkailutulo
(2018: 170 M €; -31 %)

899 htv

Välitön matkailutyöllisyys
(2018: 1 047 htv; -14 %)

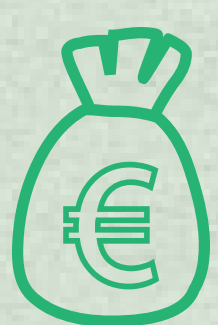
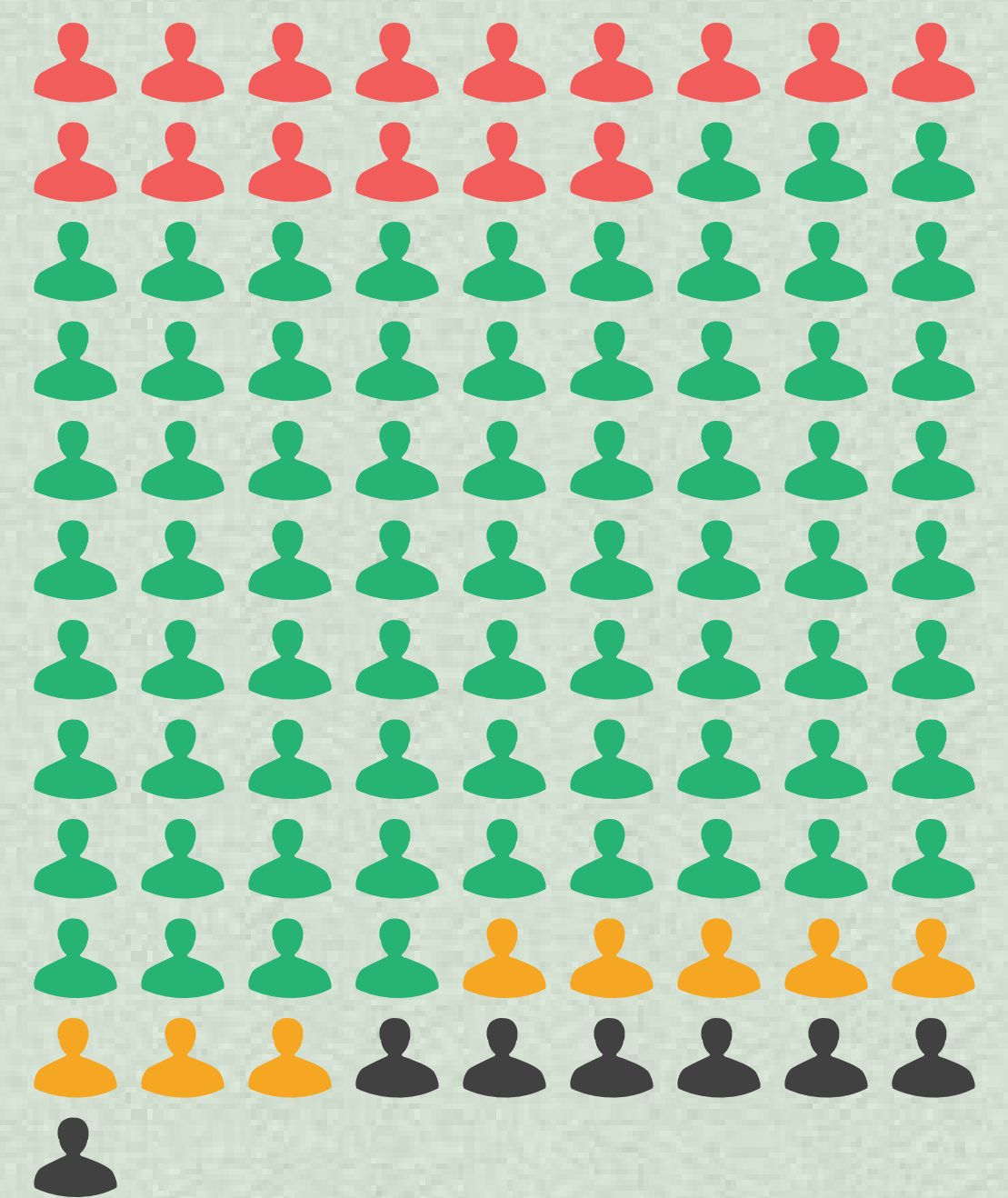


M €
44,9
37,6
25,8
9,2

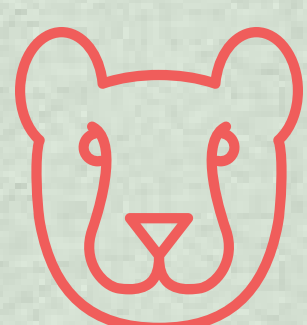
Toimialat *

Polttoaineen
myynti ja
vähittäiskauppa
Majoitus- ja
ravitsemistoiminta
Liikennepalvelut
Virkistys- ja muut
palvelut

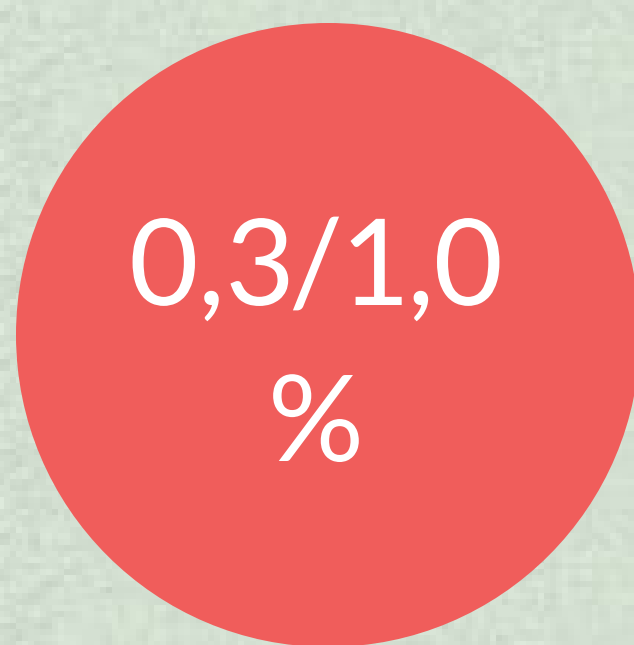
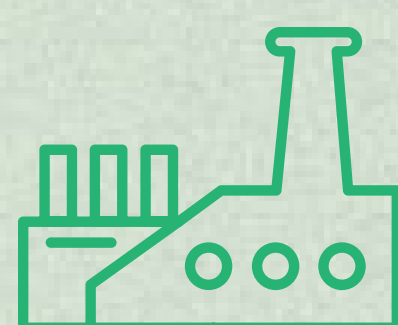
htv
134
632
70
63



Välittömiä
palkkatuloja
matkailun
ansiosta
työllistyneille



Kunnallisvero-
tuloja
matkailun
ansiosta
työllistyneistä
(jos kaikki olisivat
kirjoilla
Espoossa)

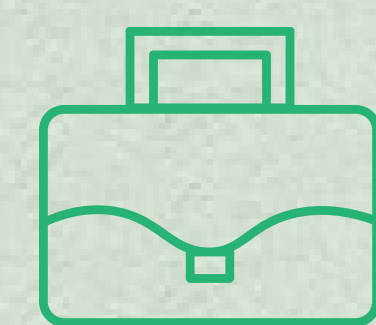


Välittömän
matkailutulon
osuus kaikkien
toimialojen
liikevaihdosta /
henkilö-
työvuosista
vuonna 2020
(uusin tilasto)

TOTAL



Matkailun
kokonais-
vaikutukset
enintään
(välittömät +
kerrannais-
vaikutukset)



Matkailun
kokonais-
työllisyys-
vaikutukset
enintään
(välittömät +
kerrannais-
vaikutukset)

Vuonna 2021:



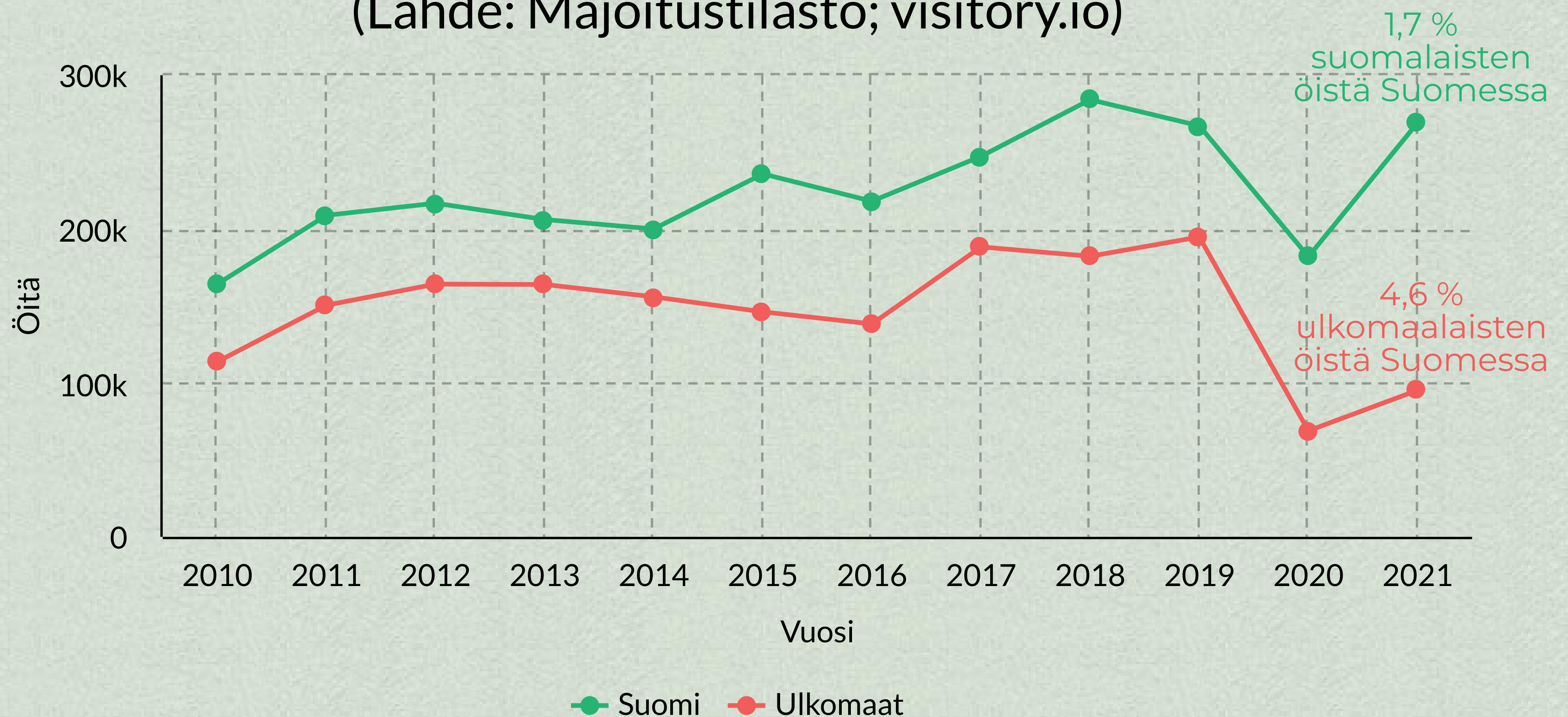
Essoossa kävi noin 0,7 miljoonaa suomalaista matkailijaa ja päiväkävijää*.

*päiväkävijöiksi ei ole laskettu huoltoasemilla pysähtyneitä ohikulkijoita



Helsingin ulkopuolisella Uudellamaalla kävi noin 155 000 ulkomaalaista matkailijaa ja päiväkävijää. Espoon ulkomaalaisten rahankäyttö on estimoitu majoitustilastojen avulla.

Rekisteröidyissä majoitusliikkeissä vietetyt yöt Essoossa (Lähde: Majoitustilasto; visitory.io)



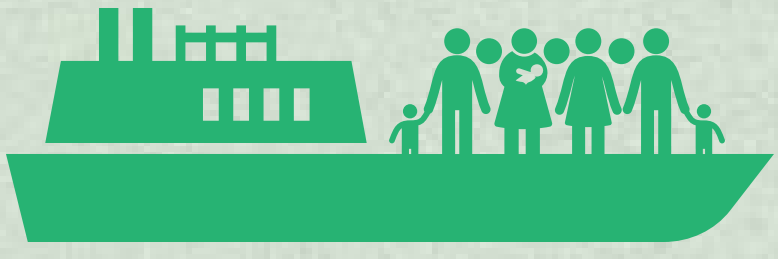
Essoossa rekisteröimättömän majoitusmyynnin osuus kaikesta majoitusmyynnistä oli noin 25 prosenttia vuonna 2021 (35 % v. 2020). (Visitory; AirDNA)



Essoossa oli 1 697 kesämökkiä vuonna 2021, mikä oli 0,3 % Manner-Suomen mökeistä.



Uudenmaan matkailutulo ja -työllisyys vuonna 2021



2 084 M €

Välitön matkailutulo
(2018: 4 973 M €; -58 %)

12 369 htv

Välitön matkailutyöllisyys
(2018: 17 855 htv; -31 %)



M €

573

636

712

162

Toimialat *

Polttoaineen
myynti ja
vähittäiskauppa

Majoitus- ja
ravitsemistoiminta

Liikennepalvelut

Virkistys- ja muut
palvelut

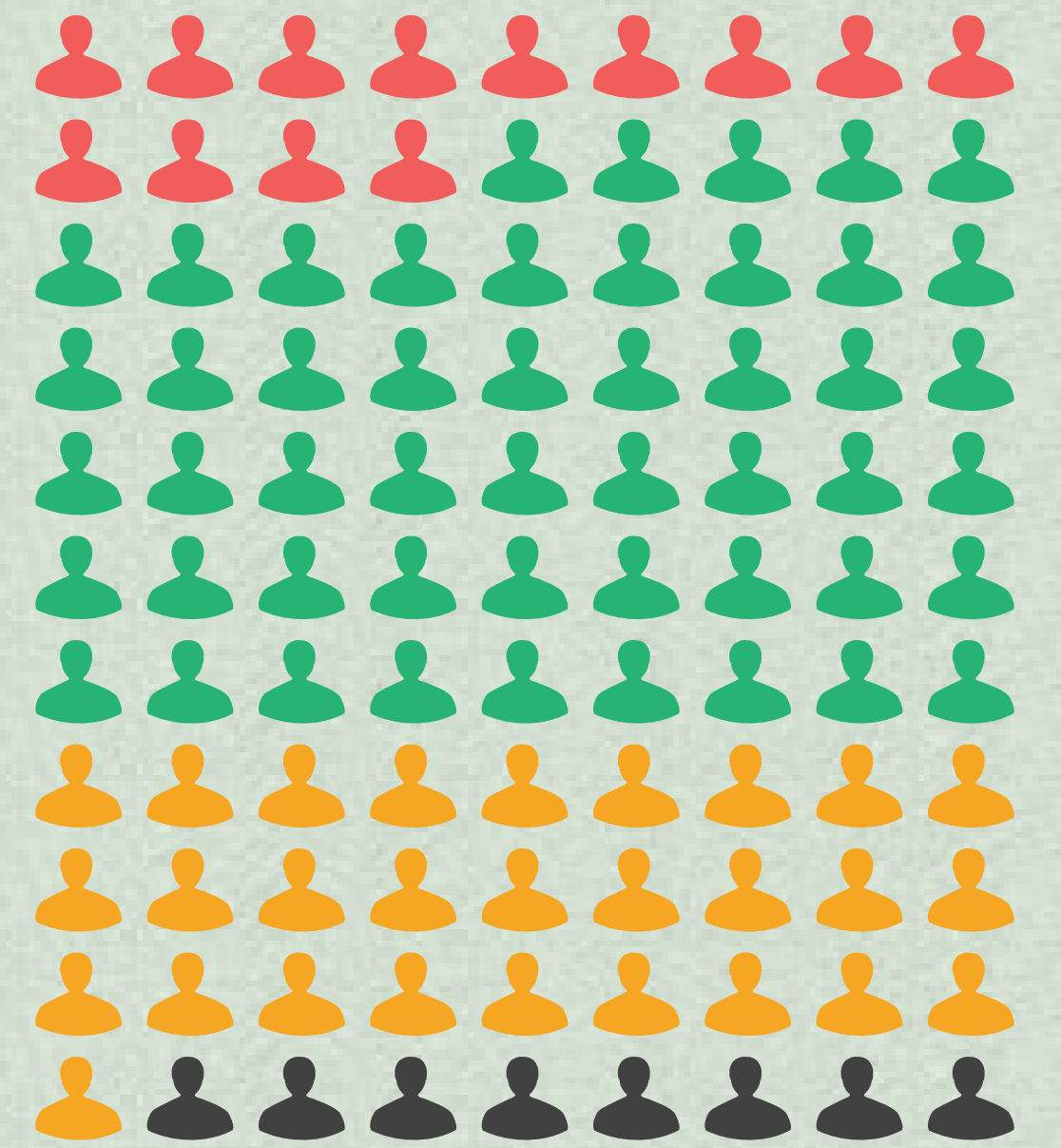
htv

1 663

6 156

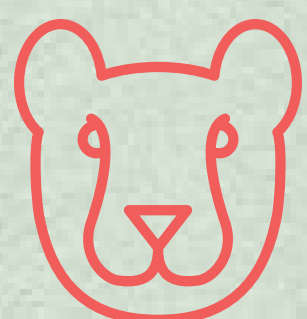
3 520

1 030



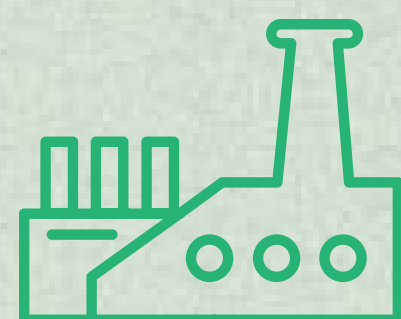
433 M
€

Välittömiä
palkkatuloja
matkailun
ansiosta
työllistyneille



62 M
€

Kunnallisvero-
tuloja alueelle
matkailun
ansiosta
työllistyneistä
(jos kaikki olisivat
kirjoilla
Uudellamaalla)



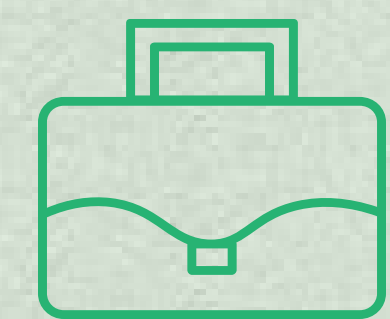
1,1/2,2
%

Välittömän
matkailutulon
osuus kaikkien
toimialojen
liikevaihdosta /
henkilö-
työvuosista
vuonna 2020
(uusin tilasto)

TOTAL

3 622
M €

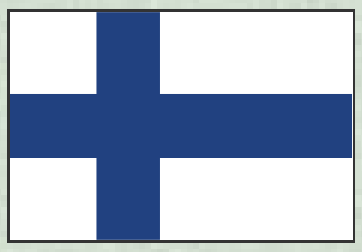
Matkailun
kokonais-
vaikutukset
enintään
(välittömät +
kerrannais-
vaikutukset)



14 843
htv

Matkailun
kokonais-
työllisyys-
vaikutukset
enintään
(välittömät +
kerrannais-
vaikutukset)

Vuonna 2021:



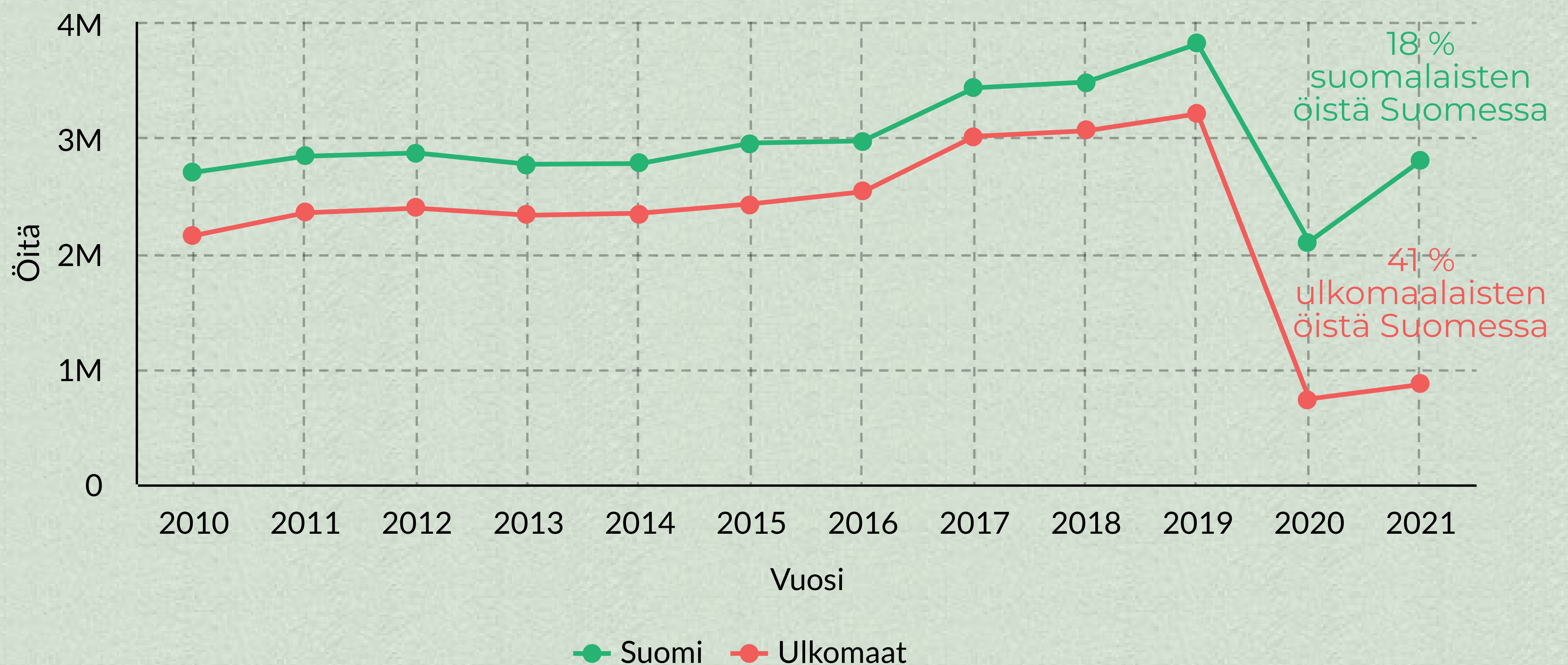
Uudellamaalla kävi noin 10,8 miljoonaa suomalaista matkailijaa ja päiväkävijää*.

*päiväkävijöiksi ei ole laskettu huoltoasemilla pysähtyneitä ohikulkijoita



Uudellamaalla kävi vajaa 1,3 miljoonaa ulkomaalaista matkailijaa ja päiväkävijää.

Rekisteröidyissä majoitusliikkeissä vietetyt yöt Uudellamaalla (Lähde: Majoitustilasto; visitory.io)



Uudellamaalla rekisteröimättömän majoitusmyynnin osuus kaikesta majoitusmyynnistä oli noin 14 prosenttia vuonna 2021 (10 % v. 2019). (Visitory; AirDNA)



Uudellamaalla oli 41 597 kesämökkiä vuonna 2021, mikä oli 8,2 % Manner-Suomen mökeistä.

Selvityksessä käytetyt aineistot

Matkailun alueelliset tulo- ja työllisyysvaikutukset laskettiin tässä tutkimuksessa käyttäen seuraavia tilastoaineistoja:

- *Toimipaikkatilastot 2015–2020 (Tilastokeskus)*
- *Majoitustilastot 2012–2021 (Tilastokeskus)*
- *Suomalaisten matkailu -tutkimus 2012–21 (Tilastokeskus)*
- *Palkkarakennetilastot 2016–20 (Tilastokeskus)*
- *TAK Kotimaan matkailu -tutkimus (TAK Oy)*
- *TAK Rajatutkimus 2016–2021 (TAK Oy)*

Laskentamenetelmät

Niin sanotussa pohjoismaisessa mallissa matkailun taloudellisia vaikutuksia arvioidaan sekä tulomenetelmällä eli tiedustelemalla yrityksiltä matkailijoiden niille tuomaa liikevaihtoa että menomenetelmällä eli kartoittamalla matkailijoiden rahankäyttöä alueella. TAK:n luomassa mallissa matkailun aluetaloudelliset vaikutukset lasketaan matkailijoiden rahankäytöstä alueella hyödyntämällä olemassa olevia tilasto- ja tutkimusaineistoja.

Suomalaisten matkailu -tutkimuksesta laskettiin kaikissa majoituspaikoissa yöpyneiden suomalaisten matkojen määrä ja rahankäyttö. Rahankäyttökeskiarvoja laskettaessa hyödynnettiin useamman vuoden dataa, jolloin havaintomäärät kasvavat riittäviksi. Aineisto kattaa vapaa-ajan ja työmatkat sekä maksullisessa että ilmaismajoituksessa.

Suomalaisten päiväkävijöiden määrä tutkimusalueella laskettiin Suomalaisten matkailu -tutkimuksesta ja saatua lukua verrattiin TAK Kotimaan matkailu -tutkimukseen. Päiväkävijöiden määrä kasvoi koko maassa huomattavasti vuosien 2018 ja 2021 välillä koronapandemian myötä lisääntyneestä kotimaanmatkailusta johtuen. Osan muutoksesta voi myös selittää Suomalaisten matkailu -tutkimuksen toteutustavan muutos, mistä johtuen päivämatkojen määrissä ja rahankäytössä käytettiin kahden vuoden keskiarvoa.

Ulkomaalaisten matkailijoiden määrät ja rahankäyttö laskettiin *TAK Rajatutkimuksen* ja majoitustilastojen avulla.

Lopuksi rahankäyttö jaettiin neljään toimialaryhmään: polttoaineen myyntiin ja vähittäiskauppaan, majoitus- ja ravitsemistoimintaan, liikennepalveluihin sekä virkistys- ja muihin palveluihin. Tämän tutkimuksen aineistona käytetyssä Suomalaisten matkailu -tutkimuksessa käytetyt rahankäyttökohteet poikkeavat hieman näistä toimialaryhmistä. Suomalaisten matkailu -tutkimuksessa ilmoitettu kulttuuriin sekä urheiluun ja virkistykseen käytetty raha on laskettu virkistys- ja muihin palveluihin. Samoin majoitukseen ja ravitsemispalveluihin käytetty raha on laskettu toimialaryhmään majoitus- ja ravitsemispalvelut. Yksityiskulkuneuvoja käyttäneiden liikenteeseen käyttämä raha luokiteltiin polttoaineeseen ja julkisilla kulkuvälineillä liikkuneiden liikenteeseen.

Suomalaisten matkailu -tutkimus kertoo matkailijoiden rahankäytön liikkumiseen koko matkan ajalta, ei siis matkakohteessa. Tämän vuoksi on tehty olettaus, että 30 prosenttia polttoaineostoista tehdään matkakohteessa ja loput muualla. Liikennepalveluihin (esim. bussit, taksit) kohdistuvat menot on tässä tutkimuksessa laskettu kohdistuvan nyt kokonaan alueelle yhdenmukaisuussyistä. Tosiasiassa näistä menoista osa vuotaa alueelta ulos liikenneyhtiöiden kotipaikan mukaan, mutta kokonaistuloksessa vuoto ei ole merkittävä.

Laskettaessa liikenteen matkailutuloa Finnairin ja Finavian kokonaisliikevaihdot ja -henkilötyövuodet poistettiin ensin toimipaikkatilaston vastaavista luvuista, joista lasketaan matkailijakulutuksen osuus. Lopuksi Finnairin ulkomaan matkustajaliikenteen ja lisämyynnin liikevaihto ja sama osuus henkilötyövuosista sekä Finavian Helsinki-Vantaan liikevaihto ja henkilötyövuodet lisättiin Uudenmaan lukuihin .

Uudellamaalla liikenteen maakunnallinen matkailutulo laskettiin jakamalla se alueen kaupungeille ja kunnille näiden liikennetoimialojen liikevaihdon ja henkilötyövuosien määrän suhteessa. Tämä tehtiin siksi, että Uudellamaalla liikenteessä yhtä henkilötyövuotta varten tarvittavan liikevaihdon määrä vaihtelee erittäin paljon johtuen pitkälti Helsinki-Vantaan lentokentän vaikutuksesta. Näin saatu tulos ottaa paremmin huomioon alueen kuntien ominaispiirteet.

TAK:n mallissa toimialojen saama 'matkailijaliikevaihto' lasketaan matkailijakulutuksen pohjalta. Tällöin matkailijakulutusta ohjautuu myös 'väärille' toimialoille eli esimerkiksi ravintolapalveluiden käyttö huoltoasemilla ohjautuu majoitus- ja ravitsemispalveluihin. Näin ollen juuri majoitus- ja ravitsemispalveluiden matkailutulo sisältää myös muiden toimialojen (polttoaineet ja vähittäiskauppa, virkistys- ja muut palvelut) matkailutuloa. Tämä ei kuitenkaan vaikuta alueen yhteenlaskettuun matkailutuloon.

Kerrannaisvaikutukset laskettiin tulon osalta alueellisista panos-tuotos-taulukoista johdettujen analyysitaulukoiden avulla. Toimialakohtaiset kertoimet kertovat, kuinka paljon matkailutoimialojen liikevaihdon lisäys heijastuu aluetalouteen. Matkailijan tuomat eurot lisäävät yritysten liikevaihtoa ja palkkatuloja alueella mm. alihankintaostojen ja työntekijöiden kulutuksen kautta.

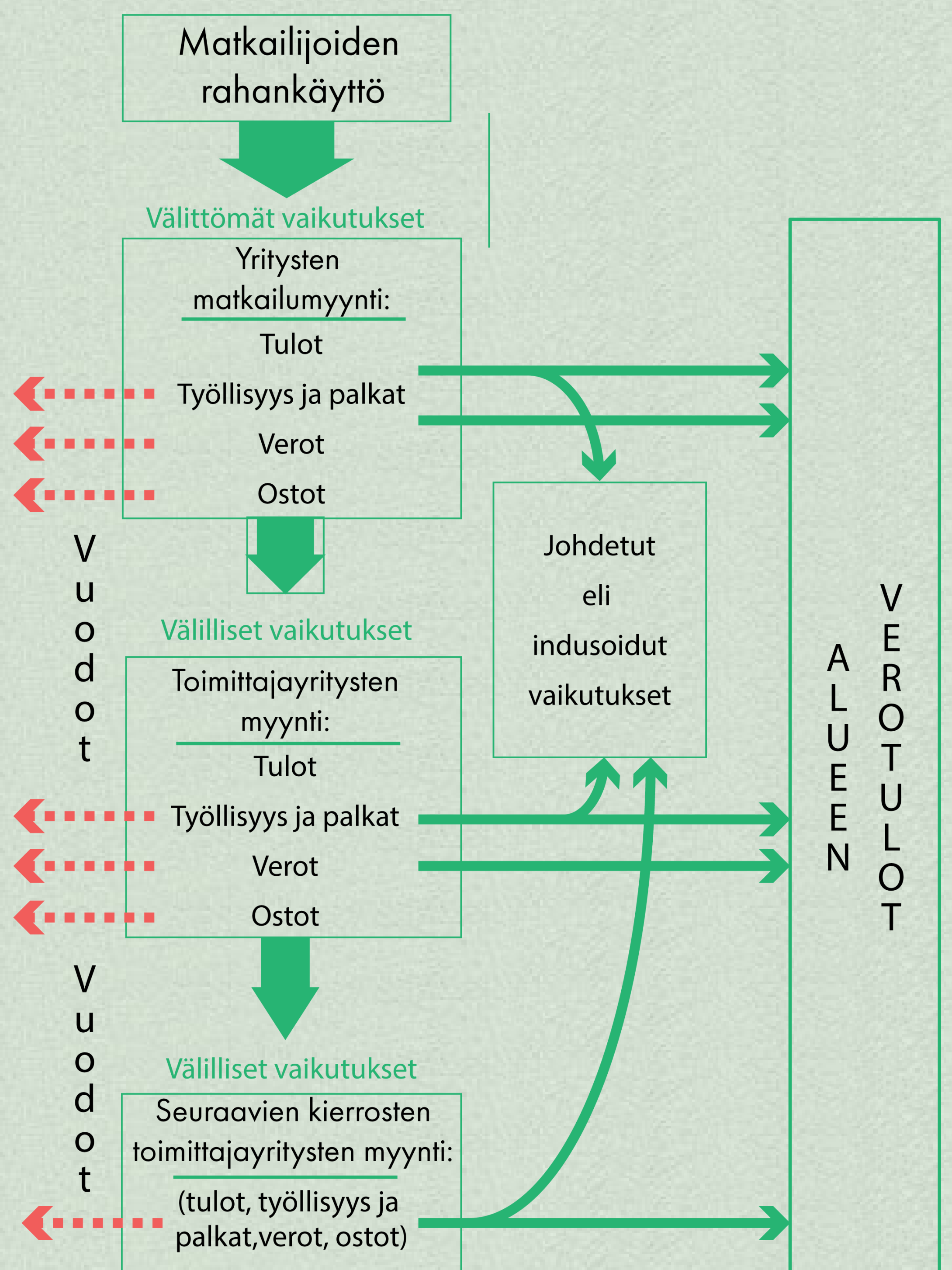
Henkilötyövuosien kokonaisvaikutukset laskettiin henkilötyövuosikertoimen (1,2) avulla aiempien tutkimusten pohjalta.

Verrattaessa tämän tutkimuksen tuloksia Tilastokeskuksen matkailutilinpidon lukuihin, on syytä huomioida, että matkailutilinpidossa lasketaan mukaan myös mm. omien vapaa-ajan asuntojen käyttö, joka on kulutusta (mökkien kuluminen), mutta ei rahankäyttöä matkailijan näkökulmasta. Tältä osin siis matkailutilinpidon luvut ovat tässä laskelmassa esitettyjä suurempia.

Lisäksi matkailutilinpitoon lasketaan kaikki alueella tapahtuva matkailukulutus, myös alueen asukkaiden matkatoimistoista tekemät ostot sekä esimerkiksi kaukoliikenteen palveluiden käyttö. Tätä alueen asukkaiden matkailukulutusta ei tässä tutkimuksessa ole huomioitu. Lisäksi Espoossa sijaitsevan Nesteen pääkonttorin liikevaihto ei näy TAK:n laskennassa, vaikka Tilastokeskuksen matkailutilinpidossa se suurelta osin lasketaan matkailukulutukseen.

Keskeiset käsitteet

Matkailijoiden tietyllä alueella käyttämä raha synnyttää välittömiä vaikutuksia. Kun yritykset puolestaan tekevät hankintoja alueella muilta yrityksiltä, syntyy välillisiä vaikutuksia. Lisäksi matkailun ansiosta – välittömästi ja välillisesti – työllistyneet käyttävät työskentelyalueellaan rahaa, jolloin puhutaan johdetuista eli indusoiduista vaikutuksista. Kaikissa vaikutuslajeissa syntyy matkailutuloa, matkailutyöpaikkoja sekä näistä työpaikoista palkkatuloja ja niistä edelleen maksettavia palkkaverotuloja. Välilliset ja johdetut vaikutukset muodostavat yhdessä kerrannaisvaikutukset. Matkailun kokonaisvaikutuksista puhuttaessa tarkoitetaan välittömiä ja kerrannaisvaikutuksia. Keskeisiä käsitteitä ja niiden vaikutusta alueen verotuloihin on havainnollistettu kuvassa 1.



Kuva 1: Kuvaus matkailutulon muodostumisesta (Kauppila 2017: kuva 3; muokattuna ja täydennettynä Rinne 1999: kuva 1 sekä Rinne & Saastamoinen 2005: kuva 1)

Palkkatuloaikutukset on laskettu kertomalla matkailun synnyttämät henkilötyövuodet keskimääräisellä alan kuukausiansiolla (mediaani) 12,5 kertaa, jotta myös lomarahojen vaikutus saadaan mukaan (ks. esim. Kauppila 2017).

Välittömät henkilöverotulot on laskettu Kuntaliiton ilmoittamien efektiivisten veroasteiden mukaan eli kyseessä on kunnalle vähennyksien jälkeen oikeasti jäävä verotulo. On tosin huomioitava, että verotulosta on jonkin verran vuotoja myös alueen ulkopuolelle, koska kaikki matkailun parissa työskentelevät henkilöt eivät todellisuudessa ole kirjoilla seudun kunnissa. (ks. esim. Kauppila 2017). TAK:n matkailutuloluvut kuvaavat siis kyseessä olevalla alueella vierailijoiden rahankäyttöä alueella ja siitä syntyviä välittömiä sekä välillisiä tulo- ja työllisyysvaikutuksia.

Eröt aiempiin TAK Researchin laskentatapoihin

Verrattaessa tämän tutkimuksen tuloksia TAK Researchin aiempiin tutkimuksiin on syytä huomioida muutama asia:

- Ennen vuotta 2018 koskevissa tutkimuksissa päiväkävijälaskennassa on käytetty henkilöliikennetutkimusta (vuosilta 2016 ja 2011). Tämä tutkimus toteutetaan kuitenkin vain noin viiden vuoden välein, joten sitä ei voitu tässä tutkimuksessa käyttää. Laskennassa olivat mukana yli 100 km:n matkat sekä 30–100 km:n matkoista seutukuntarajat ylittävät matkat, jotka eivät kuuluneet tavanomaiseen elinpiiriin (esim. työ ja kauppamatkat).
- Päiväkävijöiden rahankäyttö laskettiin näissä aiemmissä tutkimuksissa osuutena yöpyneiden matkailijoiden rahankäytöstä. Nämä osuudet oli saatu TAK:n tekemistä alueellisista matkailijakyselyistä, jotka toteutettiin v. 2017.
- Tilastokeskus aloitti vuonna 2018 omassa Suomalaisten matkailu -tutkimuksessaan päiväkävijätutkimuksen, josta saadaan päiväkävijöiden määrä eri alueilla ja rahankäyttökeskiarvot. Päiväkävijätutkimus toteutetaan kolmen vuoden välein eli tässä raportissa on hyödynnetty vuoden 2021 aineistoa.

- Henkilöliikennetutkimukseen pohjautuviin laskentoihin nähden (ennen v. 2017) tässä tutkimuksessa **päiväkävijöiden määrä on huomattavasti pienempi** (n. 30 % aiemmasta), sillä Tilastokeskuksen tutkimuksessa päiväkävijäksi huomioidaan vain yli 3 tuntia kohteessa viipyneet matkailijat, eikä yhdestä matkasta lasketa mukaan kuin yksi kohde. Erityisesti alueet, jolla on paljon tienvarsiliikennettä, 'menettävät' uuden päiväkävijämääritelmän osalta matkailutuloa.
- Aiempiin laskentamalleihin nähden kotimaisten matkailijoiden rahankäyttö lasketaan nyt parannetulla tavalla: rahankäyttökeskiarvot lasketaan painotettuina keskiarvoina rahankäyttökohteittain tarvittaessa useamman vuoden aineistosta, mikä poistaa pienistä havaintoaineistoista aiheutuvia yksittäisen vuoden virhelähteitä.
- Liikenteen menot laskettiin tässä tutkimuksessa kokonaisuudessaan alueelle yhdenmukaisuussyistä (aiemmin 80 tai 20 prosenttia alueesta riippuen). Tällä ei ole merkittävää vaikutusta kokonaisuuteen, koska liikennekulutuksen osuus on varsin pieni osuus kokonaisuudesta.

Koronavuodet 2020–21 aiheuttivat merkittävän poikkeaman kaikkiin matkailutilastoihin ja matkailun aikasarjoihin. Niinpä tutkimusta tehdessä verrattiin koronavuosien 2020–21 aineistoa aiempaan kertyneeseen aineistoon, jotta voitiin varmistua havaintoaineiston luotettavuudesta.

Jatkossa tulo- ja työllisyysvaikutuksia on tarkoitus arvioida myös reaaliaikaisemmin majoitustilastoihin ja uusiin datalähteisiin nojautuen. Tästä TAK Kotimaan matkailu -tutkimus on hyvä esimerkki. Lisäksi Elisan mobiilidataa voidaan hyödyntää aiempaa tarkempaan arviointiin. Luotettavaan matkailutulon arviointiin tarvitaan kuitenkin yhä perinteisiä otostutkimuksia havaintoaineiston vääristymisen estämiseksi.

Tutkimuksen toteuttaja

Tutkimuksen toteuttaja TAK Research on vuonna 1991 perustettu matkailututkimuksiin erikoistunut tutkimusyritys, joka mm. haastattelee vuosittain yli 10 000 Suomessa vierailevaa ulkomaista matkailijaa ja on toteuttanut lukuisia matkailuun ja matkailutalouteen keskittyneitä tutkimuksia ja selvityksiä.